



ଶ୍ରୀମନ୍ଦିର ସମାଚାର

SHREE JAGANNATH TEMPLE BULLETIN

ଭୂମ୍ - ୨୦୨୩

JUNE-2023

ଶ୍ରୀବିଗ୍ରହମାନଙ୍କର ନବଦିନାମ୍ଭୁଜ ରଥଯାତ୍ରା-୨୦୨୩

ଶ୍ରୀକ୍ଷେତ୍ରର ଶ୍ରୀମନ୍ଦିରରେ ପାଳନ କରାଯାଉଥିବା 'ଦ୍ଵାଦଶ ଯାତ୍ରା' ମଧ୍ୟରେ ଶ୍ରୀଗୁଣ୍ଡିଚା ଯାତ୍ରା ବା ରଥଯାତ୍ରା ସର୍ବଶ୍ରେଷ୍ଠ । ପ୍ରତିବର୍ଷ ଆଷାଢ଼ ଶୁକ୍ଳପକ୍ଷ ଦ୍ଵିତୀୟା ତିଥିରେ ଭକ୍ତ ବନ୍ଧକ ମହାପ୍ରଭୁ ଶ୍ରୀଜଗନ୍ନାଥଙ୍କର ବିଶ୍ଵ ପ୍ରସିଦ୍ଧ ରଥଯାତ୍ରା ଅନୁଷ୍ଠିତ ହୁଏ । ସାର୍ବଜନୀନ ଏହି ଯାତ୍ରା- ଘୋଷ ଯାତ୍ରା, ମହାବେଦୀ ଯାତ୍ରା, ପତିତପାବନ ଯାତ୍ରା, ଆଡ଼ପମଣ୍ଡପ ଯାତ୍ରା, ନବଦିନାମ୍ଭୁଜ ଯାତ୍ରା ଓ ଜନକପୁରୀ ଯାତ୍ରା ଆଦି ନାମରେ ପ୍ରସିଦ୍ଧି ଲାଭ କରିଅଛି । ରଥ ଉପରେ ବାମନ ସ୍ଵରୂପ ଶ୍ରୀଜଗନ୍ନାଥ ମହାପ୍ରଭୁଙ୍କୁ ଦର୍ଶନ କଲେ, ମନୁଷ୍ୟ ଜନ୍ମରୁ ମୋକ୍ଷ ପ୍ରାପ୍ତି ହୋଇଥାଏ ବୋଲି ଶାସ୍ତ୍ରରେ ଉଲ୍ଲେଖ ଅଛି ।

ଏହି ପରିପ୍ରେକ୍ଷାରେ ତା ୨୦.୬.୨୩ ରିଖ ମଙ୍ଗଳବାର ଦିନ ଶ୍ରୀକ୍ଷେତ୍ରରେ ପ୍ରସିଦ୍ଧ ରଥଯାତ୍ରା ଅନୁଷ୍ଠିତ ହୋଇଛି । ଏହି ଦିନ ପ୍ରାତଃ କାଳରେ ମହାପ୍ରଭୁଙ୍କ ମଙ୍ଗଳ ଆଳତି, ମଇଲମ, ତଡ଼ ପଲାଗି, ରୋଷହୋମ, ଅବକାଶ, ସୂର୍ଯ୍ୟପୂଜା, ଦ୍ଵାରପାଳ ପୂଜା, ବେଶ ଶେଷ ହୋଇ ଗୋପାଳବଲ୍ଲଭ ଓ ସକାଳଧୂପ (ଖେଚୁଡ଼ି ଭୋଗ) ନୀତି ଅନୁଷ୍ଠିତ ହୋଇଥିଲା । ଇତ୍ୟବସରରେ ରଥ ପ୍ରତିଷ୍ଠା କାର୍ଯ୍ୟକ୍ରମ ମଧ୍ୟ ଶେଷ ହୋଇଥିଲା । ଏହାପରେ ମଙ୍ଗଳାର୍ପଣ ହୋଇ ସକାଳ ୮.୩୦ମି. ସମୟରେ ପହଣ୍ଡି ବିଜେ ଆରମ୍ଭ ହୋଇଥିଲା । ଧାଡ଼ି ପହଣ୍ଡିରେ ସର୍ବପ୍ରଥମେ ଶ୍ରୀସୁଦର୍ଶନ, ଶ୍ରୀବଳଭଦ୍ର, ଦେବୀ ସୁଭଦ୍ରା ଏବଂ ଶ୍ରୀଜଗନ୍ନାଥ ସ୍ଵ ସ୍ଵ ରଥରେ ୧୨.୦୫ ସୁଦ୍ଧା ରଥାରୁଡ଼ି ହେବାପରେ ରାମକୃଷ୍ଣ ଓ ମଦନମୋହନ ୧୨.୨୦ମି.ରେ ରଥ ଉପରକୁ ବିଜେ କରିଥିଲେ । ଏହାପରେ ଶ୍ରୀବିଗ୍ରହମାନଙ୍କୁ ଚିତାଲାଗି ଓ ବେଶ କରାଯାଇଥିଲା । ତତ୍ପରେ ଗଜପତି ମହାରାଜା ଶ୍ରୀ ଶ୍ରୀ ଦିବ୍ୟସିଂହଦେବ ରୂପା ଖଚିତ ତାମକାନରେ ପରୁଆରରେ ବିଜେକରି ୧୨.୪୫ମି. ସମୟ ମଧ୍ୟରେ ରଥାରୁଡ଼ି ବିଗ୍ରହମାନଙ୍କର ପାରମ୍ପରିକ ଛେରାପହରା ନୀତି ସମ୍ପନ୍ନ କରିଥିଲେ । ପରେ ରଥରୁ ଝରମାଳ ଫିଟାଯାଇ ଘୋଡ଼ା ଯୋଚା ଯାଇଥିଲା । ଶ୍ରୀବଳଭଦ୍ରଙ୍କ ତାଳଧ୍ଵଜ ରଥ ୧୩.୦୦ମି. ସମୟରେ ଟଣା ଆରମ୍ଭ ହୋଇଥିଲା । ପରେ ପରେ ଦେବୀ ସୁଭଦ୍ରାଙ୍କ ଦେବଦଳନ ରଥ ୧୩.୪୫ମି. ସମୟରେ ଏବଂ ଶେଷରେ ମହାପ୍ରଭୁ ଶ୍ରୀଜଗନ୍ନାଥଙ୍କ ନନ୍ଦିଘୋଷ ରଥ ୧୪.୪୦ମି. ସମୟରେ ଟଣା ଯାଇଥିଲା । ଏଠାରେ ଉଲ୍ଲେଖ ଯୋଗ୍ୟ ଯେ ମହାପ୍ରଭୁ ଶ୍ରୀବଳଭଦ୍ରଙ୍କ ତାଳଧ୍ଵଜ ରଥ ଗୁଣ୍ଡିଚା ମନ୍ଦିର ସମ୍ମୁଖରେ ସନ୍ଧ୍ୟା ୧୫.୪୫ମି. ସମୟରେ ପହଞ୍ଚିଥିଲା । ଦେବୀ ସୁଭଦ୍ରାଙ୍କ ଦର୍ପଦଳନ ରଥ ବଡ଼ଶଙ୍ଖ ଠାରେ ପହଞ୍ଚିଥିଲା ବେଳେ ମହାପ୍ରଭୁ ଶ୍ରୀଜଗନ୍ନାଥଙ୍କ ନନ୍ଦିଘୋଷ ରଥ ମାଉସୀ ମା' ମନ୍ଦିର ସମ୍ମୁଖରେ ଅଟକି ଥିଲେ । ତା'ପରେଦିନ ଅର୍ଥାତ୍ ତା ୨୧.୬.୨୩ ରିଖ କୁଧବାର ଦିନ ୧୦.୨୫ମି.ରେ ଦର୍ପଦଳନ ରଥ ଏବଂ ୧୦.୩୫ମି. ରେ ନନ୍ଦିଘୋଷ ରଥ ଗୁଣ୍ଡିଚା ମନ୍ଦିର ସମ୍ମୁଖରେ ପହଞ୍ଚିଥିଲା । ତା ୨୨.୬.୨୩ ରିଖ ଗୁରୁବାର ଦିନ ସକାଳେ ରଥ ଉପରେ ଆନୁସଙ୍ଗିକ ନୀତି ସମ୍ପାଦନ ପରେ ରଥ ଉପରେ ସଂଧ୍ୟା ଧୂପ ନୀତି ଶେଷ ହୋଇ ଶ୍ରୀବିଗ୍ରହମାନେ ୧୫.୨୫ମି. ସମୟରେ ଗୋଟି ପହଣ୍ଡିରେ ଶ୍ରୀଗୁଣ୍ଡିଚା ମନ୍ଦିରର ଆଡ଼ପ ମଣ୍ଡପକୁ ବିଜେ କରିଥିଲେ ।



ହେରାପଞ୍ଚମୀ ପୂର୍ବଦିନ ଅର୍ଥାତ୍ ତା ୨୩.୬.୨୩ ରିଖରେ ଶ୍ରୀଗୁଣ୍ଡିଚା ମନ୍ଦିରରେ ମଧ୍ୟାହ୍ନ ଧୂପ ଶେଷ ହେବା ପରେ ପରଂପରା ଅନୁଯାୟୀ ଆଡ଼ପ ମଣ୍ଡପରେ ଶ୍ରୀବିଗ୍ରହମାନଙ୍କର ବନକ ଲାଗି ନୀତି ଅନୁଷ୍ଠିତ ହୋଇଥିଲା । ହେରାପଞ୍ଚମୀ ଦିନ ମା' ଲକ୍ଷ୍ମୀ ଠାକୁରାଣୀ ଶ୍ରୀମନ୍ଦିରରୁ ଶ୍ରୀଗୁଣ୍ଡିଚା ମନ୍ଦିରକୁ ବିଜେ କରିଥିଲେ । ତତ୍ପରେଦିନ ଶ୍ରୀଗୁଣ୍ଡିଚା ଘରେ ସକାଳଧୂପ ଶେଷ ହେବା ପରେ ଆଜ୍ଞାମାଳ ରଥକୁ ବିଜେ ହୋଇଥିଲା । ଏହାପରେ ୩ ରଥର ଦକ୍ଷିଣମୋଡ଼ ହୋଇ ନାକଟୁଣା ଦ୍ଵାର ସମ୍ମୁଖରେ ରଥ ଲାଗିଥିଲା । ବାହୁଡ଼ା ଯାତ୍ରା ଦିନ

ସକାଳ ୧୨.୫୫ମି. ସମୟରେ ବାହୁଡ଼ା ପହଣ୍ଡି ବିଜେ ଆରମ୍ଭ ହୋଇଥିଲା । ୧୦.୩୦ମି. ସୁଦ୍ଧା ପହଣ୍ଡି ଶେଷ ହେବା ପରେ ଶ୍ରୀମଦନମୋହନ ଏବଂ ରାମକୃଷ୍ଣ ୧୧.୦୫ମି. ସମୟରେ ରଥାରୁଡ଼ି ହୋଇଥିଲେ । ୧୧.୪୦ମି. ସମୟରେ ଗଜପତି ମହାରାଜା ବିଜେ କରି ରଥ ଉପରେ ଛେରାପହରା ନୀତି ୧୨.୪୦ମି. ସୁଦ୍ଧା ସମାପନ କରିଥିଲେ । ନିର୍ଦ୍ଧାରିତ ସମୟର

ଯଥେଷ୍ଟ ପୂର୍ବରୁ ଅର୍ଥାତ୍ ଦିବା ୧୨.୫୫ମି. ରେ ରଥ ଟଣା ଆରମ୍ଭ ହୋଇ ଏହି ଦିନ ତିନି ରଥ ସିଂହଦ୍ଵାର ସମ୍ମୁଖରେ ପହଞ୍ଚିଥିଲେ । ପରେଦିନ ରଥ ଉପରେ ଶ୍ରୀବିଗ୍ରହମାନଙ୍କର ସୁନାବେଶ ୧୫.୦୫ମି. ରେ ଆରମ୍ଭ ହୋଇ ୧୬.୩୦ମି. ସୁଦ୍ଧା ସମ୍ପୂର୍ଣ୍ଣ ହୋଇଥିଲା । ଶ୍ରୀମନ୍ଦିର ପ୍ରଶାସନ ଚଳିତ ରଥ ଯାତ୍ରାକୁ ମହାପ୍ରଭୁଙ୍କ ଆଶୀର୍ବାଦରୁ ଅତ୍ୟନ୍ତ ଶୁଖିଳିତ ଭାବେ ସମ୍ପନ୍ନ କରିପାରିଛି । ବିଶେଷ କରି



ଶ୍ରୀମନ୍ଦିର ସେବକମାନଙ୍କର କର୍ତ୍ତବ୍ୟପରାୟଣତା ଏବଂ ନିଷ୍ଠାପର ମନୋଭାବ ଯୋଗୁଁ ମହାପ୍ରଭୁଙ୍କ ସମସ୍ତ ନୀତିକାନ୍ତି ସୁରୁଖୁରୁରେ ସମ୍ପନ୍ନ ହୋଇପାରିଛି । ଏହି ଅଭୂତପୂର୍ବ ସଫଳତା ପାଇଁ ଶ୍ରୀମନ୍ଦିରର ସମସ୍ତ ସେବକବୃନ୍ଦ, ସେବକ ନିଯୋଗ, ଶ୍ରୀମନ୍ଦିର ପରିଚଳନା କମିଟି ସଦସ୍ୟବୃନ୍ଦ, ଶ୍ରୀମନ୍ଦିର ପ୍ରଶାସନ, ଜିଲ୍ଲା ପ୍ରଶାସନ, ପୋଲିସ୍ ପ୍ରଶାସନ ଓ ଗଣମାଧ୍ୟମ ପ୍ରତିନିଧିବୃନ୍ଦଙ୍କୁ ଶ୍ରୀମନ୍ଦିର ମୁଖ୍ୟ ପ୍ରଶାସକ ଶ୍ରୀଯୁକ୍ତ ରଂଜନ କୁମାର ଦାସ ଧନ୍ୟବାଦ ଓ କୃତଜ୍ଞତା ଜ୍ଞାପନ କରିଛନ୍ତି । ●

ଶ୍ରୀମନ୍ଦିର ନୀତି ପରିକ୍ରମା

ଶ୍ରୀମନ୍ଦିରରେ ଚମ୍ପକ ଦ୍ଵାଦଶୀ :

ତା ୧୨.୨୩ ରିଖ ଗୁରୁବାର ଜ୍ୟେଷ୍ଠ ଶୁକ୍ଳ ଦ୍ଵାଦଶୀ ତିଥି ଅବସରରେ ଭୋଗମଣ୍ଡପ, ଆଲଟଲାଗି ସରିଲା ପରେ ମହାସ୍ନାନ ହୋଇ ନୂଆଲୁଗା ଲାଗି ସହିତ ସର୍ବାଙ୍ଗ ହୋଇଥିଲା । ମଧ୍ୟାହ୍ନ ଧୂପ ସରି ପାଣିପଢ଼ିଲା ପରେ ବରକନ୍ୟା ଭିତରକୁ ବିଜେ ହୋଇ ସେଠାରେ ବନ୍ଦାପନା ହୋଇଥିଲେ ଓ ଆଜ୍ଞାମାଳ ପାଇ ପାଲିଙ୍କିରେ ବିରାଟ ପଟୁଆରରେ ରାଜନଅରକୁ ବିଜେ ହୋଇଥିଲେ । ସେଠାରେ ପଡ଼ିଥିବା ଖଟକୁ ବିଜେ ହେଲାପରେ ମହାସୁଆରଙ୍କ ଦ୍ଵାରା ପ୍ରସ୍ତୁତ ପିଠା ମଣୋହି ହୋଇଥିଲା । ପରେ ବନ୍ଦାପନା, ଝମର, ଆଲଟ ହେବା ପରେ ବରକନ୍ୟାଙ୍କୁ ବନ୍ଦାପନା କରାଯାଇ ଭେଟି ପ୍ରଦାନ ପରେ ଦିଅଁମାନେ ନଅରୁ ଶ୍ରୀଜୟଶ୍ଵର ମହାଦେବଙ୍କ ମନ୍ଦିରକୁ ବିଜେ ହୋଇଥିଲେ । ସେଠାରେ ପଞ୍ଚଗ୍ରାସୀ ଭୋଗ ସରି ବନ୍ଦାପନା ବଢ଼ିଲା ପରେ ଶ୍ରୀମନ୍ଦିରକୁ ବାହୁଡ଼ା ବିଜେ କରିଥିଲେ ।

ଶ୍ରୀମନ୍ଦିରରେ ଚକାବିଜେ ଦଶମୀ :

ତା ୧୩.୨.୨୩ ରିଖ ମଙ୍ଗଳବାର ଅନବସର ପରିପ୍ରେକ୍ଷାରେ ଆଷାଢ଼ କୃଷ୍ଣପକ୍ଷ ଦଶମୀ ତିଥିରେ ପୂର୍ବ ପରମ୍ପରା ପ୍ରକାରେ ଦୈନନ୍ଦିନ ନୀତି ଅନୁଯାୟୀ ମଧ୍ୟାହ୍ନ ଧୂପ ଏବଂ ଦକ୍ଷିଣାଘର ଭୋଗ ସରିବା ପରେ ଜୟବିଜୟ ଦ୍ଵାର ବନ୍ଦ ହୋଇଥିଲା । ଏହାପରେ ବେହେରଣ ଦ୍ଵାର ଫିଟାଯାଇ ଧୁକୁଡ଼ି ଦ୍ଵାର ନିକଟରେ ପୂର୍ବରୁ ଥିବା ତିନିଗୋଟି ଚକାକୁ ଦଳତାପତିମାନେ ଗଢ଼ାଇ କରି ନେଇ ଅଣସର ପିଣ୍ଡରେ ରଖିବା ପରେ ଏହା ଉପରେ ତିନି ଠାକୁରଙ୍କୁ ବିଜେ କରାଯାଇଥିଲା ।

ଶ୍ରୀମନ୍ଦିରରେ ଖଲିଲାଗି ଏକାଦଶୀ :

ତା ୧୪.୨.୨୩ ରିଖ ବୁଧବାର ଏକାଦଶୀ ଦିନ ସନ୍ଧ୍ୟାଧୂପ ସରିଲା ପରେ ବେହେରଣ ଦ୍ଵାର ଖୋଲିଥିଲା । ପୂର୍ବରୁ ପ୍ରସ୍ତୁତ କର୍ପୂର, କେଶର ମିଶ୍ରିତ ୧୫ ସେର ଚନ୍ଦନ କାଠର ଚନ୍ଦନ ଭିତରକୁ ବିଜେ କରାଯାଇଥିଲା । ଭିତରେ ଦଳତାପତି ତିନି ବାଡ଼ରେ ସର୍ବାଙ୍ଗ ଚନ୍ଦନ ଲାଗି କରିଥିଲେ । ବାହାରେ ମଧୁ ଦଶାବତାର ଠାକୁରଙ୍କୁ ଏହି ସମୟରେ ଚନ୍ଦନ ଲାଗି ହୋଇଥିଲା । ଏହି ସମୟରେ ଘଣ୍ଟ, ଛତା, କାହାଳୀ ଏବଂ ବାଜା ବାଜୁଥିଲା । ସୁରଣଯୋଗ୍ୟ ଯେ ଉଚ୍ଚ ୧୫ ସେର ଚନ୍ଦନ କାଠ ଏକାଦଶୀର ୪ ଦିନ ପୂର୍ବରୁ ଘରୁଆରୀମାନଙ୍କ ଦ୍ଵାରା ଘୋରା ହୋଇ ପ୍ରସ୍ତୁତ



କରାଯାଇଥାଏ ।

ରାଜପ୍ରସାଦ ଶ୍ରୀନଅରକୁ ବିଜେ :

ତା ୧୫.୨.୨୩ ରିଖ ଗୁରୁବାର ଭୋଗମଣ୍ଡପ ସରିଲା ପରେ ଜୟବିଜୟ ଦ୍ଵାର ବନ୍ଦ ହୋଇ ବେହେରଣ ଦ୍ଵାରା ଫିଟିଥିଲା । ପୂର୍ବ ପରମ୍ପରା ପ୍ରକାରେ ରୂପା ଆଳିମାନ ଭଣ୍ଡାର ମେକାପ ଯୋଗାଇଥିଲେ । ଝଙ୍ଗଡ଼ା ମେକାପ ପାଟକନା ଯୋଗାଇବା ପରେ ଦଳତାପତିମାନେ ତାହାକୁ ନେଇ ଆଳିରେ ଉଚ୍ଚ କନାକୁ ପକାଇ ମହାପ୍ରଭୁଙ୍କ ଶ୍ରୀଅଙ୍ଗରୁ ବାହାରିଥିବା ଚନ୍ଦନ, କରାଳ ଓ ପାଟତୋରକୁ ନେଇ ଘଣ୍ଟଛତା କାହାଳୀ ପଟୁଆରରେ ରାଜବାଟି ଅଭିମୁଖେ ଯାତ୍ରା କରି ସେଠାରେ ପଡ଼ିଥିବା ପାହାଡ଼ା ଉପରେ ବାଡ଼ ବାଡ଼ କରି ରଖିଥିଲେ ।

ଶ୍ରୀମନ୍ଦିରରେ ନବଯୌବନ ଦର୍ଶନ ଓ ନେତ୍ରୋତ୍ସବ :

ତା ୧୯.୨.୨୩ ରିଖ ସୋମବାର ତିନି ବାଡ଼ରେ ଚକାଅପସର ନୀତି ହୋଇଥିଲା । ଏହାପରେ ମଙ୍ଗଳ ଆଳତି, ଅବକାଶ ବଢ଼ିଲା ପରେ ଦଶାବତାର ଠାକୁରମାନଙ୍କର ଦକ୍ଷିଣାଘରକୁ ବାହୁଡ଼ା ବିଜେ ହୋଇଥିଲା ଏବଂ ତାଟି ଫିଟି ପରିମାଣିକ ଦର୍ଶନ ଓ ପରେ ପରେ ସର୍ବସାଧାରଣ ଦର୍ଶନ ଝଲିବା ପରେ ଧୂଆଁଧୋଇ ହୋଇ ଚନ୍ଦପାଣି ପଡ଼ିଥିଲା । ସର୍ବାଙ୍ଗ ନୀତି ବଢ଼ିଲା ପରେ ତିନି ବାଡ଼ରେ ନେତ୍ରୋତ୍ସବ ନୀତି ଅନୁଷ୍ଠିତ ହୋଇ ବନ୍ଦାପନା ହୋଇଥିଲା । ଏହା ପରେ ରାଜନୀତି, ମହାସ୍ନାନ, ସର୍ବାଙ୍ଗ ନୀତି ସରି ବେଶ ବଢ଼ିଥିଲା ଏବଂ ଅନ୍ୟାନ୍ୟ ନୀତିମାନ ଅନୁଷ୍ଠିତ ହୋଇଥିଲା ।

ଶ୍ରୀମନ୍ଦିରରେ ହେରାପଞ୍ଚମୀ :

ତା ୨୪.୨.୨୩ ରିଖ ଶନିବାର ହେରାପଞ୍ଚମୀ ଅବସରରେ ଶ୍ରୀଗୁଣ୍ଡିଚା ମନ୍ଦିରରେ ମଧ୍ୟାହ୍ନ ଧୂପ ସରିଲା ପରେ ମଜଲମ ହୋଇ ଶାଢ଼ି ଖଣ୍ଡୁଆ ଲାଗି ହୋଇ ସଂଧ୍ୟା ଆଳତି ହୋଇଥିଲା । ଏହାପରେ ମହାପ୍ରଭୁଙ୍କ ବାଡ଼ରେ ମହାସ୍ନାନ ହୋଇ ତିନିବାଡ଼ରେ ସର୍ବାଙ୍ଗ ନୀତି ବଢ଼ି ନୂଆ ଲୁଗା ଲାଗି ଏବଂ ୬ ମୂର୍ତ୍ତି

ଅଳଙ୍କାର ଲାଗି ହୋଇ ବେଶ ବଢ଼ିଥିଲା । ଅପରପକ୍ଷରେ ଶ୍ରୀମନ୍ଦିରରେ ଭଣ୍ଡାର ଘର ନିକଟରେ ମହାଲକ୍ଷ୍ମୀଙ୍କର ମାଜଣା, ବନକ ଲାଗି ନୀତି ସରିଲା ପରେ ପାଟଶାଢ଼ୀ ଓ ଅଳଙ୍କାର ଲାଗି ହୋଇ ଠାକୁରାଣୀ ବିମାନକୁ ବିଜେ କରିଥିଲେ । ଶ୍ରୀମନ୍ଦିରରୁ ବଡ଼ଦାଣ୍ଡ ଦେଇ ଗୁଣ୍ଡିଚାଘର ନିକଟରେ ଥିବା ମହାପ୍ରଭୁଙ୍କ ରଥ ନିକଟରେ ବିଜେ ହୋଇଥିଲେ । ସେଠାରେ ପତିମହାପାତ୍ରଙ୍କ ଦ୍ଵାରା ପ୍ରସାଦ



ଲାଗି, ବନ୍ଦାପନା ଓ ଝମର, ଆଲଟ ଲାଗି ନୀତି ହୋଇଥିଲା । ରଥ ନିକଟରୁ ଶ୍ରୀଗୁଣ୍ଡିଚା ମନ୍ଦିର ନିକଟରେ ଠାକୁରାଣୀ ବିଜେ ହୁଅନ୍ତେ ମହାପ୍ରଭୁଙ୍କ ବାଡ଼ରୁ ଆଜ୍ଞାମାଳ ପାଇବା ପରେ

ସଂଧ୍ୟାଧୂପ ଚେରା ପଡ଼ିଯାଇଥିଲା । ଏହିଠାରୁ ମହାଲକ୍ଷ୍ମୀ ରୋଷ ହୋଇ ନାକଚଣା ଦ୍ଵାର ନିକଟରେ ବିଜେ ହୋଇଥିଲେ । ଏଠାରେ ଭିତରଛ ମହାପାତ୍ରଙ୍କ ଦ୍ଵାରା ବନ୍ଦାପନା ଓ ଦହିପତି ମଣୋହି ନୀତି ହୋଇଥିଲା । ଏହାପରେ ରଥ ନିକଟକୁ ଯାଇ ସେଠାରୁ ହେରାଗୋହିରୀ ସାହି ଦେଇ ବାହୁଡ଼ା ବିଜେ କରିଥିଲେ । ସୂତନାଯୋଗ୍ୟ ଯେ ହେରାପଞ୍ଚମୀ ପରଦିନ ସକାଳ ଧୂପ ସରିଲେ ରଥ ଦକ୍ଷିଣମୋଡ଼ ନିମନ୍ତେ ଆଜ୍ଞାମାଳ ଦିଆଯାଇଥାଏ ଏବଂ ସଂଧ୍ୟାଧୂପ ସରିଲେ ରାହାସ ନୀତି ଅନୁଷ୍ଠିତ ହୋଇଥାଏ ।

ବାହୁଡ଼ା ଯାତ୍ରା :

ଶ୍ରୀବିଗ୍ରହମାନଙ୍କର ବାହୁଡ଼ା ଯାତ୍ରା ବା ଦକ୍ଷିଣାଭିମୁଖୀ ଯାତ୍ରା ତା. ୨୮.୨.୨୩ ରିଖ ବୁଧବାର ଅନୁଷ୍ଠିତ ହୋଇଥିଲା । ପୂର୍ବ ପ୍ରସ୍ତୁତି ଶେଷ ହେବା ପରେ ଏହି ଦିନ ସକାଳ ଘ.୪.୫୦ମି. ସମୟରେ ଶ୍ରୀବିଗ୍ରହମାନଙ୍କର ମଙ୍ଗଳା ଆଳତି ବଢ଼ିବା ପରେ ମଜଲମ, ଚଡ଼ପଲାଗି, ରୋଷହୋମ, ଅବକାଶ, ସୂର୍ଯ୍ୟପୂଜା, ଦ୍ଵାରପାଳ ପୂଜା ଓ ବେଶ ଶେଷ ହେବା ପରେ ଗୋପାଳବଲ୍ଲଭ ଓ ସକାଳଧୂପ (ଖେଚୁଡ଼ି ଭୋଗ) ସରିଥିଲା । ସକାଳ ଘ.୭.୪୦ମି. ସମୟରେ ମଙ୍ଗଳାର୍ପଣ ହୋଇ



ଘ.୭.୫୫ମି. ସମୟରେ ବାହୁଡ଼ା ପହଣ୍ଡି ବିଜେ ଆରମ୍ଭ ହୋଇଥିଲା । ଧାଡ଼ି ପହଣ୍ଡିରେ କୁମାନୁୟରେ ଶ୍ରୀ ୧ ସୁଦଶନ, ଶ୍ରୀ ୧ ବଳଭଦ୍ର, ଦେବୀ ସୁଭଦ୍ରା, ଶ୍ରୀଜଗନ୍ନାଥ ପହଣ୍ଡି

ବିଜେ ହୋଇ ଘ.୧୧.୦୫ମି. ସୁଦ୍ଧା ରଥାରୁଡ଼ି ହୋଇଥିଲେ । ଏହାପରେ ରାମକୃଷ୍ଣ ଓ ମଦନମୋହନ ରଥ ଉପରକୁ ବିଜେ କଲାପରେ ବେଶ ଶେଷ ହୋଇଥିଲା ଓ ଛେରାପହରା ନିମନ୍ତେ ଗଜପତି ମହାରାଜା ଶ୍ରୀନଅରରୁ ଗୁଣ୍ଡିଚା ମନ୍ଦିର ନିକଟରେ ପହଞ୍ଚିଥିଲେ । ତିନି ରଥରେ ଛେରାପହରା ଶେଷ କରି ଗଜପତି ମହାରାଜା ଶ୍ରୀନଅରକୁ ପ୍ରତ୍ୟାବର୍ତ୍ତନ କରିଥିଲେ । ଇତ୍ୟବସରରେ ତିନି ରଥର ଝର ଫିଟାଯାଇ ଘୋଡ଼ା ଲାଗିବା ପରେ ଦିବା ଘ.୧୨.୫୦ମି. ସମୟରେ ରଥଟଣା ଆରମ୍ଭ ହୋଇଥିଲା । ଶ୍ରୀବଳଭଦ୍ରଙ୍କର ତାଳଧ୍ଵଜ ରଥ ଅପରାହ୍ଣ ଘ.୪.୪୦ମି. ରେ ଏବଂ ଦେବୀ ସୁଭଦ୍ରାଙ୍କର ଦର୍ପଦଳନ ରଥ ଘ.୪.୪୫ମି.ରେ ସିଂହଦ୍ଵାର ଠାରେ ପହଞ୍ଚିଥିଲା । ଶ୍ରୀଜଗନ୍ନାଥ ମହାପ୍ରଭୁଙ୍କ ନୟିଘୋଷ ରଥ ଶ୍ରୀନଅର ନିକଟରେ ପହଞ୍ଚିବା ପରେ ଲକ୍ଷ୍ମୀ ଠାକୁରାଣୀ ଶ୍ରୀମନ୍ଦିରରୁ ବିଜେ ହୋଇ ରଥ ନିକଟକୁ ଆସିବା ପରେ ଏଠାରେ ଲକ୍ଷ୍ମୀନାରାୟଣ ଭେଟ ନୀତି ହୋଇ ନୟିଘୋଷ ରଥ ସନ୍ଧ୍ୟା ଘ.୬.୪୫ମି. ରେ ସିଂହଦ୍ଵାର ଠାରେ ଲାଗିଥିଲା ଏବଂ ରଥ ଉପରେ ଅନ୍ୟାନ୍ୟ ନୀତିମାନ ଅନୁଷ୍ଠିତ ହୋଇଥିଲା । ●

ଶ୍ରୀମନ୍ଦିର ନାଟମନ୍ଦିରରେ ସ୍ଵାପିତ 'ହୁଣ୍ଡି' ରେ ମୁକ୍ତ ହସ୍ତରେ ଦାନ କରନ୍ତୁ । ଶ୍ରୀମନ୍ଦିର ପ୍ରଶାସନ, ପୁରୀ

ପୂର୍ବ ପ୍ରକାଶିତ ଉତ୍ତରୁ

ଶ୍ରୀଜଗନ୍ନାଥ ମନ୍ଦିର ବ୍ୟତୀତ ଶ୍ରୀକ୍ଷେତ୍ରର ପରିସୀମା ମଧ୍ୟରେ ଆହୁରି ଅନେକ ପବିତ୍ର ତଥା ଦର୍ଶନୀୟ ସ୍ଥାନ ଅଛି । ତାହା ମଧ୍ୟରୁ କେତେକ ସ୍ଥାନ ସହିତ ଶ୍ରୀଜଗନ୍ନାଥଙ୍କ ବିଭିନ୍ନ ନୀତି ଓ ଯାତ୍ରାର ସମ୍ପର୍କ ମଧ୍ୟ ରହିଛି । ସେହି କେତେକ ସ୍ଥାନର ବର୍ଣ୍ଣନା ନିମ୍ନରେ କରାଗଲା ।

୧. ମାର୍କଣ୍ଡେୟ ପୁଷ୍କରିଣୀ : ଧର୍ମପ୍ରାଣ ତୀର୍ଥଯାତ୍ରାମାନେ ପ୍ରଥମେ ମାର୍କଣ୍ଡେୟ ପୁଷ୍କରିଣୀରେ ସ୍ନାନ କରିବା ବିଧି ଅଟେ । ଏହା ମନ୍ଦିରର ଉତ୍ତର ଦିଗରେ ମାର୍କଣ୍ଡେୟଙ୍କ ସାହିରେ ଅବସ୍ଥିତ । ଜଗତ ସୃଷ୍ଟି ହେବା ପୂର୍ବରୁ ଭଗବାନ ବିଷ୍ଣୁଙ୍କ ଆଦେଶରେ ମାର୍କଣ୍ଡେୟ ରଷି ଏହି ପୁଷ୍କରିଣୀ ଖୋଳାଇଥିବା ଝରପୁରାଣ ପ୍ରଭୃତିରେ ପ୍ରକାଶ କରାଯାଇଛି । ଶ୍ରୀମନ୍ଦିରର କେତେକ ନୀତି ମଧ୍ୟ ଏହି ପୁଷ୍କରିଣୀଠାରେ ଅନୁଷ୍ଠିତ ହୋଇଥାଏ ।

ଏହି କ୍ଷେତ୍ରକୁ ଆସୁଥିବା ଧର୍ମପ୍ରାଣ ତୀର୍ଥଯାତ୍ରାମାନେ ପଞ୍ଚ ତୀର୍ଥରେ ସ୍ନାନ କରିବା ବିଧି ଅଟେ । ଏହି ପାଞ୍ଚଟି ତୀର୍ଥ ହେଉଛି- ମାର୍କଣ୍ଡେୟ ପୁଷ୍କରିଣୀ, ଶ୍ରୀମନ୍ଦିର ଭିତରର ରୋହିଣୀକୂଳ, ଶ୍ଵେତଗଙ୍ଗା ପୁଷ୍କରିଣୀ, ଲକ୍ଷ୍ମୀନୃପ ପୁଷ୍କରିଣୀ ଓ ମହୋଦଧି ।

୨. ମହୋଦଧି (ସମୁଦ୍ର) : ଶ୍ରୀକ୍ଷେତ୍ର ନିକଟରେ ମହାସାଗରର ଯେଉଁ ଅଂଶ ରହିଛି, ତାହା ମହୋଦଧି ନାମରେ ପରିଚିତ । ଏହାର ମହିମା ଉତ୍କଳ ଓ ଏହା ଅତି ପବିତ୍ର ସ୍ଥାନ । ବିଭିନ୍ନ ପୁରାଣରେ ବର୍ଣ୍ଣିତ ଅଛି ଯେ ସତ୍ୟ ଯୁଗରେ ଦେବତାମାନେ ସମୁଦ୍ର ମନ୍ଥନ କରିବା ସମୟରେ ମହାଲକ୍ଷ୍ମୀଙ୍କୁ ଉଦ୍ଧାର କରିଥିଲେ । ମହାଲକ୍ଷ୍ମୀ ବିଷୁ ବା ଜଗନ୍ନାଥଙ୍କୁ ବିବାହ କରିଥିଲେ । ତେଣୁ ମହାଲକ୍ଷ୍ମୀ ସମୁଦ୍ରରାଜ ବରୁଣଙ୍କ କନ୍ୟା । ପ୍ରତି ଅମାବାସ୍ୟାରେ ଜଗନ୍ନାଥଙ୍କ ପ୍ରତିନିଧି ନାରାୟଣ ସମୁଦ୍ର ଯାତ୍ରା କରିଥାନ୍ତି । ସମୁଦ୍ରସ୍ନାନ କରି ତାହାର କୂଳ ବାଲିରେ ଲକ୍ଷ୍ମୀନାରାୟଣ ପୂଜା କରିବାକୁ ଝର ପୁରାଣରେ ନିର୍ଦ୍ଦେଶ ଅଛି । ମହୋଦଧିରେ ପିତୃ ତପଣ ଓ ତାହାର ବେଳାରେ ଶ୍ରୀଜୀବି କୃତ୍ୟ ମଧ୍ୟ ସମ୍ପାଦନ କରାଯାଏ ।

୩. ଶ୍ଵେତଗଙ୍ଗା : ଏହି ପୁଷ୍କରିଣୀଟି ବାଲିସାହିରେ ଅବସ୍ଥିତ । ତୀର୍ଥଯାତ୍ରାଗଣ ସମୁଦ୍ରରେ ସ୍ନାନ କରିବା ପରେ ଶ୍ଵେତଗଙ୍ଗାରେ ସ୍ନାନ କରିଥାନ୍ତି । ଏହା ଦ୍ଵାରା ଗଙ୍ଗାସ୍ନାନର ଫଳ ମିଳେ । ଉତ୍ତର ଭାରତର ପ୍ରସିଦ୍ଧ ପବିତ୍ର ଗଙ୍ଗାନଦୀର ଜଳଧାର ଏଥିରେ ମିଳିତ ହେଉଥିବା ପ୍ରବାଦ ରହିଛି । ଏହାର କୂଳରେ ଶ୍ଵେତମାଧବ ଓ ମହ୍ୟମାଧବଙ୍କ ମନ୍ଦିର ତଥା ମୁକ୍ତିଶିଳା ବିଦ୍ୟମାନ ।

୪. ଲକ୍ଷ୍ମୀନୃପ ସରୋବର : ଶ୍ରୀମନ୍ଦିରର ଉତ୍ତର ଦିଗରେ ଗୁଣ୍ଡିଚାମନ୍ଦିର ଠାରୁ ଆଉ କିଛି ଦୂରରେ ଏହି ପୁଷ୍କରିଣୀ ଅବସ୍ଥିତ । ପୁରାଣରେ ଲେଖା ଅଛି ଯେ ଶ୍ରୀମନ୍ଦିର ନିର୍ମାଣ କରିବା ପୂର୍ବରୁ ଅଶ୍ଵମେଧ ଯଜ୍ଞ କରିବା ସମୟରେ ରାଜା ଲକ୍ଷ୍ମୀନୃପ ବହୁ ସହସ୍ର ଗୋଦାନ କରିଥିଲେ । ଉକ୍ତ ଗୋରୁମାନଙ୍କ ଖୁରା ଦ୍ଵାରା ଭୂମି ଖୋଳି ହୋଇଗଲା ଓ ତହିଁରେ ଗୋମୂତ୍ର ଓ ଜଳ ପଡ଼ି ଗୋଟିଏ ପୁଷ୍କରିଣୀ ହୋଇଗଲା । ତାହା ହିଁ ଏହି ପୁଷ୍କରିଣୀ । ଏଥିରେ ବହୁତ କଳ୍ପ ପରହୁଛି । ଏହି କଳ୍ପମାନ ଲକ୍ଷ୍ମୀନୃପ ଶ୍ରୀମନ୍ଦିର ତୋଳିବାବେଳେ ଶ୍ରୀମକ ରୂପରେ ପଥର ବୋହୁଥିବାର କୁହାଯାଏ ।

୫. ନରେନ୍ଦ୍ର ପୁଷ୍କରିଣୀ : ଏହି ପୁଷ୍କରିଣୀଟି ଶ୍ରୀମନ୍ଦିରର ଉତ୍ତରରେ କିଛି ଦୂରରେ ଅବସ୍ଥିତ । ଏଠାରେ ଶ୍ରୀଜଗନ୍ନାଥଙ୍କର ପ୍ରସିଦ୍ଧ ଚନ୍ଦନଯାତ୍ରା ଅନୁଷ୍ଠିତ ହୁଏ । ଗଙ୍ଗ ରାଜତ୍ଵ କାଳରେ ମଙ୍ଗା ନରେନ୍ଦ୍ର ମହାପାତ୍ର ଏହି

ପୁଷ୍କରିଣୀ ଖୋଳାଇ ସମ୍ରାଜ ଏହାର କୂଳରେ ଆଜୀବନ ବାସ କରିଥିବା କଥୁତ ହୁଏ ।

୬. ବଡ଼ଦାଣ୍ଡ : ଜଗନ୍ନାଥ ମନ୍ଦିର ଠାରୁ ଗୁଣ୍ଡିଚା ମନ୍ଦିର ପର୍ଯ୍ୟନ୍ତ ଲମ୍ବିଥିବା ରାସ୍ତାକୁ ବଡ଼ଦାଣ୍ଡ କୁହାଯାଏ । ଶ୍ରୀଜଗନ୍ନାଥଙ୍କ ପବିତ୍ର ରଥଯାତ୍ରା ସମୟରେ ତିନି ରଥ ଏହି ଦାଣ୍ଡରେ ଯାତ୍ରା କରେ । ତେଣୁ ଏହି ଦାଣ୍ଡଟି ଅତି ପବିତ୍ର । ସାଧାରଣତଃ ଭକ୍ତମାନେ ଏହି ଦାଣ୍ଡରେ ଶ୍ରୀଜଗନ୍ନାଥ ମନ୍ଦିରକୁ ଯାତ୍ରା କରନ୍ତି ଓ ଭକ୍ତମାନଙ୍କ ପଦ ଧୂଳିରେ ଏହି ଦାଣ୍ଡ ଅତି ପବିତ୍ର ହୋଇଅଛି ।

୭. ଲୋକନାଥ ମନ୍ଦିର : ଶ୍ରୀମନ୍ଦିରର ପଶ୍ଚିମ ଦିଗରେ ଏହି ମନ୍ଦିର ଅବସ୍ଥିତ । ଲୋକନାଥ ଶିବ ଏହି ମନ୍ଦିରର ଅଧୀଶ୍ଵର ଅଟନ୍ତି । ଭଗବାନ ରାମଚନ୍ଦ୍ର ଏହି ଶିବଙ୍କୁ ସ୍ଥାପନ କରିଥିବା କୁହାଯାଏ । ଲୋକନାଥ ଶିବ ଜଣେ ପ୍ରସିଦ୍ଧ ଦେବ ଅଟନ୍ତି । ତାଙ୍କୁ ଶ୍ରୀମନ୍ଦିରର ଭଣ୍ଡାର ରକ୍ଷକ ମଧ୍ୟ କୁହାଯାଏ ।

୮. ଯମେଶ୍ଵର ମନ୍ଦିର : ଏହି ମନ୍ଦିରଟି ଗୋଡ଼ବାଡ଼ ସାହିରେ ଅବସ୍ଥିତ । ଝରପୁରାଣ ଅନୁସାରେ ଏହି ଶିବ ଯମଙ୍କ ଦ୍ଵାରା ସ୍ଥାପିତ । ଏହାକୁ ଦର୍ଶନ କଲେ ଯମଦଣ୍ଡରୁ ମୁକ୍ତି ମିଳେ ବୋଲି କଥୁତ ହୋଇଛି । ଏହି ଶିବ ହରିହରାତ୍ମକ । ଶିଳ୍ପକଳା ଦୃଷ୍ଟିରୁ ମନ୍ଦିରଟି ସୋମବଂଶୀ ରାଜତ୍ଵ କାଳର କୃତିପରି ଜଣାପଡ଼େ ।

୯. କପାଳମୋଚନ ମନ୍ଦିର : ଶ୍ରୀମନ୍ଦିରର ଅତି ନିକଟରେ ପଶ୍ଚିମ ପଟେ ଏହି ଶିବ ମନ୍ଦିରଟି ଅବସ୍ଥିତ । ବ୍ରହ୍ମହତ୍ୟା ଦୋଷରୁ ଶିବଙ୍କ ହସ୍ତରେ ଲାଗିଥିବା କପାଳଟି ଏହି ସ୍ଥାନରେ ଖସି ପଡ଼ିଥିବାରୁ ଏହାଙ୍କ ନାମ କପାଳମୋଚନ ହୋଇଛି ।

୧୦. ନୀଳକଣ୍ଠ ମନ୍ଦିର : ଲକ୍ଷ୍ମୀନୃପ ପୁଷ୍କରିଣୀ ନିକଟରେ ଏହି ଶିବ ମନ୍ଦିରଟି ଅବସ୍ଥିତ । ମହାରାଜ ଲକ୍ଷ୍ମୀନୃପ ଏହାଙ୍କୁ ପ୍ରଥମେ ଦର୍ଶନ କରି ନୀଳମାଧବଙ୍କ ଦର୍ଶନ ପାଇଁ ଯାଇଥିଲେ ଓ ଏହି ଶିବଙ୍କୁ ପୂଜା କରି ଚତୁର୍ଦ୍ଧାମୂର୍ତ୍ତିଙ୍କର ପ୍ରତିମା ନିର୍ମାଣ କରାଇଥିଲେ ।

୧୧. ମାର୍କଣ୍ଡେୟ ମନ୍ଦିର : ମାର୍କଣ୍ଡେୟ ପୁଷ୍କରିଣୀ କୂଳରେ ମାର୍କଣ୍ଡେୟ ଶିବଙ୍କର ପୁରାତନ ସୋମବଂଶୀ ରାଜତ୍ଵ କାଳର ମନ୍ଦିର ଅଛି । ପୁଷ୍କରିଣୀ ଖୋଳାଇବା ପରେ ମାର୍କଣ୍ଡେୟ ରଷି ଏହି ଶିବଙ୍କୁ ପ୍ରତିଷ୍ଠା କରି ପୂଜା କରିଥିବା ଝରପୁରାଣରେ ବର୍ଣ୍ଣିତ ଅଛି ।

ଲୋକନାଥ, ମାର୍କଣ୍ଡେୟ, ଯମେଶ୍ଵର, ନୀଳକଣ୍ଠ ଓ କପାଳମୋଚନ ନାମକ ପାଞ୍ଚ ମହାଦେବଙ୍କୁ ପଞ୍ଚପାଣ୍ଡବ କୁହାଯାଏ । ପାଣ୍ଡବମାନେ ଯେପରି ଶ୍ରୀକୃଷ୍ଣଙ୍କର ସହଚର ଥିଲେ, ସେହିପରି ଶ୍ରୀଜଗନ୍ନାଥଙ୍କର ଚନ୍ଦନଯାତ୍ରା ପ୍ରଭୃତି ଉତ୍ସବରେ ଏମାନେ ତାଙ୍କ ସହିତ ଯାତ୍ରା କରନ୍ତି ଓ ଉତ୍ସବରେ ଅଂଶ ଗ୍ରହଣ କରନ୍ତି ।

୧୨. ଗୁଣ୍ଡିଚା ମନ୍ଦିର : ଏହି ମନ୍ଦିରଟି ବଡ଼ଦାଣ୍ଡର ଶେଷ ସୀମାରେ ଅବସ୍ଥିତ । ରଥଯାତ୍ରା ସମୟରେ ଶ୍ରୀଜଗନ୍ନାଥ ଏଠାରେ ସାତଦିନ ଅବସ୍ଥାନ କରନ୍ତି । ମହାରାଜା ଲକ୍ଷ୍ମୀନୃପ ଏହି ସ୍ଥାନରେ ଶ୍ରୀଜଗନ୍ନାଥାଦି ଝରିବିଗ୍ରହ ନିର୍ମାଣ କରାଇଥିଲେ । ତେଣୁ ଏହାକୁ ଜନକପୁରୀ ମଧ୍ୟ କୁହାଯାଏ । ପୁରାଣରେ ଏହା ମହାବେଦୀ ନାମରେ ମଧ୍ୟ ପରିଚିତ ।

୧୩. ସିଦ୍ଧ ହନୁମାନ : ଏହି ମନ୍ଦିରଟି ଗୁଣ୍ଡିଚା ମନ୍ଦିରର ପଶ୍ଚିମ ଭାଗରେ ଅବସ୍ଥିତ । ଏହି ହନୁମାନ ସବୁ କର୍ମର ସିଦ୍ଧି ପ୍ରଦାନ କରନ୍ତି ବୋଲି ତାଙ୍କର ଏପରି ନାମ ହୋଇଛି । ଏହି ସ୍ଥାନ ଗୋସ୍ଵାମୀ ତୁଳସୀ ଦାସଙ୍କ ଆସ୍ଥାନ ଭାବରେ ମଧ୍ୟ ପରିଚିତ । ●

(କୁମ୍ଭାଂଶୁ...)



ଋଷଭାତ୍ସା - ୨୦୨୩



ପୁସ୍ତକ-ଯୁଗେ ଯୁଗେ ରଥଯାତ୍ରା ...

**(୯) ୧୮୭୫ ମସିହା ପୁରୀ ରଥଯାତ୍ରା
(ଭାଗ-୧୦-ସଂଖ୍ୟା ୨୮ - ତା ୧୦ ରିଖ, ଜୁଲାଇ)**

ଏ ବର୍ଷ ରଥଯାତ୍ରାରେ ପୁରୀରେ ବିଶେଷ ଯାତ୍ରୀ ହେବାର ଆନ୍ଦୋଳନେ ଅନୁମାନ କରିଥିଲୁ । ମାତ୍ର ପୁରୀରୁ ସମ୍ଭବ ପାଇଅଛି ଯେ ପ୍ରାୟ କୋଡ଼ିଏ ହଜାର ଯାତ୍ରୀ ଏବର୍ଷ ହୋଇଥିଲେ । ସତରାଚର ପଞ୍ଚାଶ ହଜାର ଯାତ୍ରୀରୁ ଉଣା ହୁଅଇ ନାହିଁ । ଏ ବର୍ଷ ଏତେ ଉଣା ହେବାର କାରଣ ବି କହି ନ ପାରୁ । ରଥଯାତ୍ରାର କାର୍ଯ୍ୟ ପୂର୍ବପ୍ରାୟ ଶିଥିଳ ଓ ଅନିୟମିତ ରୂପେ ହୋଇଥିଲା ।

**(୧୦) ୧୮୭୫ ମସିହା ପୁରୀ ରଥଯାତ୍ରା
(ଭାଗ-୧୦-ସଂଖ୍ୟା ୨୯ - ତା ୧୭ ରିଖ, ଜୁଲାଇ)**

ଆନ୍ଦୋଳନେ ଗତ ସପ୍ତାହରେ ପୁରୀର ଯାତ୍ରା ବିଷୟରେ ସଂକ୍ଷେପ ବିବରଣ ଲେଖିଥିଲୁ । ସମ୍ପ୍ରତି ତହିଁର ସବିଶେଷ ବିବରଣ ଅବଗତ ହୋଇ ପାଠକମାନଙ୍କୁ ଜଣାଉଅଛୁ । ଯାତ୍ରୀ ଏ ବର୍ଷ ଉଣା ହେବାର କାରଣ ଗତ ବର୍ଷ ଦୁର୍ଭିକ୍ଷ ଅଟଇ । ଗତବର୍ଷ ଦୁର୍ଭିକ୍ଷ ହେତୁରୁ ଅଧିକ ବଜାଳି ଯାତ୍ରୀ ଆସିନଥିଲେ ଓ ଏ ବର୍ଷ ମଧ୍ୟ ଲୋକଙ୍କର ଅବସ୍ଥା ଭଲ ହୋଇ ନଥିବାରୁ ଆସିପାରିଲେ ନାହିଁ ।

ରଥଯାତ୍ରା ସମ୍ପର୍କରେ ଯଦ୍ୟପିକି ମନ୍ଦିରର କାର୍ଯ୍ୟକାରକମାନେ ନିୟମିତ ରୂପେ ଅମନୋଯୋଗ ଓ ଅଲସପଣିଆ ଦେଖାଇ ଅଛନ୍ତି କିନ୍ତୁ ଆନ୍ଦୋଳନେ ଆନନ୍ଦିତ ହୋଇ ଶୁଣିଲୁ ଯେ ତେପୁଟି କଲେକ୍ଟର ବାବୁ ନବୀନକୃଷ୍ଣ ସରକାରଙ୍କ ବିଶେଷ ଯତ୍ନରେ ଗୁଣ୍ଡିଚାଯାତ୍ରାର କାର୍ଯ୍ୟମାନ ଏମନ୍ତ ତପୁର ରୂପେ ନିର୍ବାହ ହୋଇଅଛି କି ସେଠା ଲୋକଙ୍କ କହିବାରୁ ଜଣାଯାଏ ଓଲକିସନ ସାହେବଙ୍କ ଅମଳ ଠାରୁ ଅବଧି ସେ ରୂପ ଦେଖା ନଥିଲା । ପୁରୀର କଲେକ୍ଟର ଶ୍ରୀଯୁକ୍ତ ଆର୍ମିଷ୍ଟ ସାହେବ ନବୀନ ବାବୁଙ୍କୁ ଏ କର୍ମର ଭାର ଦେଇ ପ୍ରଶଂସାର କାର୍ଯ୍ୟ କରିଅଛନ୍ତି । ଅନ୍ୟାନ୍ୟ ବର୍ଷରେ ଗୁଣ୍ଡିଚା ଦିନ ରାତ୍ର ୯/୯ ଶା ପର୍ଯ୍ୟନ୍ତ ଠାକୁରଙ୍କର ରଥକୁ ପହଞ୍ଚିବିଜେ ହେବାର ଦସ୍ତର ଥିଲା । ଏ ବର୍ଷ ନବୀନବାବୁ ପୂର୍ବରୁ ସତର୍କ ହୋଇ ମନ୍ଦିରର କର୍ମଚରୀଙ୍କ ଦ୍ଵାରା ଶୀଘ୍ର ଶୀଘ୍ର ନୀତି ବଢ଼ାଇ ଅପରାହ୍ଣ ଘଣ୍ଟା ସମୟରେ ଠାକୁରମାନଙ୍କୁ ରଥରେ ବସାଇଦେଲେ । ପ୍ରାଚୀନ କାଳର ନିୟମନୁସାରେ ମନ୍ଦିର କାର୍ଯ୍ୟ ପ୍ରାତଃକାଳରେ ଶେଷ ହୋଇ ଠାକୁରମାନେ ରଥକୁ ବିଜେ କରିଥିଲେ ଓ ସେହିଦିନ ରଥ ଟଣା ହୋଇ ଗୁଣ୍ଡିଚାମନ୍ଦିରରେ ପହଞ୍ଚୁଥିଲା । ଏ ବର୍ଷ ତେତେଦୂରଯାଏ ନ ହେଉ ତଥାତ ଠାକୁରମାନେ ଦିନ ଆଉଁ ଆଉଁ ରଥରେ ବସିବାରୁ ଖଣ୍ଡେ ଦୂରଯାଏ ରଥଟଣା ହେଲା ଓ ତହିଁ ଆରଦିନ ଗୁଣ୍ଡିଚାଘରଠାରେ ପହଞ୍ଚୁଥାନ୍ତେ । କେବଳ ନିୟମିତ ସଂଖ୍ୟାର ରଥଦଉଡ଼ି ରାଜା ପ୍ରସ୍ତୁତକରି ରଖି ନଥିବାରୁ ଅଳ୍ପ ଅଳ୍ପ ପରିମାଣରେ ରଥଟଣା ହୋଇ ଚତୁର୍ଥଦିନର ସାୟଂକାଳରେ ଗୁଣ୍ଡିଚାଘରଠାରେ ତିନିରଥ ଏକତ୍ରେ



ପ୍ରବେଶ ହେଲେ ଓ ସେହି ରାତ୍ରରେ ପହଞ୍ଚିବିଜେ ହୋଇ ଠାକୁରମାନେ ସିଂହାସନରେ ବସିଲେ । ରଥଟଣା କାର୍ଯ୍ୟ ଅଧିକାଂଶ ଯାତ୍ରୀମାନଙ୍କ ଦ୍ଵାରା ନିର୍ବାହ ହେଇଅଛି ।

ଗୁଣ୍ଡିଚାଦିନ ବହୁତଦିନ ହେଲା ରଥଟଣା ହେଉ ନଥିଲା । ଏ ବର୍ଷ ତାହା ହେବାରୁ ଯାତ୍ରୀମାନେ ବଡ଼ ଆନନ୍ଦିତ ହେଲେ । ବାବୁ ନବୀନକୃଷ୍ଣ ସରକାର ବରାବର ରଥ ସଙ୍ଗରେ ଉପସ୍ଥିତ ଥିଲେ । ବାହୁଡ଼ା ଦିନ ଠାକୁରମାନେ ରଥକୁ ବିଜେ କରିବାର ସମସ୍ତ ଉଦ୍ୟମ ହୋଇଥିଲା । ମାତ୍ର ରଥସବୁର ମୁହଁ ଫେରି ନଥିବାରୁ ତାହା ହୋଇ ପାରିଲା ନାହିଁ । ପ୍ରାଚୀନକାଳର ନିୟମାନୁସାରେ ନବଦିନ ମଧ୍ୟରେ ଠାକୁରମାନଙ୍କର ମନ୍ଦିରକୁ ଫେରି ଆସିବାର ଉଚିତ ଓ ମନ୍ଦିରର କର୍ମଚରୀମାନେ ସତର୍କ ହୋଇ କାର୍ଯ୍ୟକଲେ ତାହା ଯେ ନ ହେବ ଏମନ୍ତ କିଛି ହେତୁ ନାହିଁ । ●



**ପୁସ୍ତକ-ଶ୍ରୀଜଗନ୍ନାଥ
ପାଞ୍ଚରାତ୍ର ପଦ୍ଧତି**

ପୂର୍ବ ପ୍ରକାଶିତ ଉତ୍ତରୁ

**ଶ୍ରୀଜଗନ୍ନାଥ ପାଞ୍ଚରାତ୍ର ପାରାୟଣ ଓ ପ୍ରବଚନ ବିଧି :
ପାଞ୍ଚରାତ୍ର ପ୍ରସଙ୍ଗ ସୂଚନା :**

ପଞ୍ଚମ ଦିବସ

**ପାରାୟଣ
ଯାତ୍ରାବିଧାନ ଓ ଗ୍ରହମାହାତ୍ମ୍ୟ**

ଅଧ୍ୟାୟ	ବିଷୟ	ଶ୍ଳୋକ ସଂଖ୍ୟା
୩୯.	ପାର୍ଶ୍ଵ ପରିବର୍ତ୍ତନ ଓ ଚାତୁର୍ମାସ୍ୟ ବ୍ରତ	୮୬
୪୦.	ପ୍ରାବରଣ ସମ୍ପା	୧୯
୪୧.	ପୁଷ୍ୟଭିଷେକ	୨୬
୪୨.	ଉଗ୍ରାୟଣ, ପିତୃତର୍ପଣ	୬୩
୪୩.	ଦୋଳ ଯାତ୍ରା	୪୩
୪୪.	ଜ୍ୟେଷ୍ଠ ପଞ୍ଚକ ବ୍ରତ	୩୮
୪୫.	ଦୟଣା ଚୋରି	୧୭
୪୬.	ଇନ୍ଦ୍ରଦ୍ୟୁମ୍ନଙ୍କ ଉପାସନା	୪୯
୪୭.	ଭଗବାନଙ୍କ ସ୍ଵରୂପ ବର୍ଣ୍ଣନା	୧୮
୪୮.	ଇନ୍ଦ୍ରଦ୍ୟୁମ୍ନଙ୍କ ବ୍ରହ୍ମଲୋକ ପ୍ରାପ୍ତି	୩୦
୪୯.	କ୍ଷେତ୍ର ମାହାତ୍ମ୍ୟ ଏବଂ ଗ୍ରହ ମାହାତ୍ମ୍ୟ	୪୫
୫୦.	ଶ୍ରୀକ୍ଷେତ୍ରରେ ବାସ ଦ୍ଵାରା ସ୍ଵତଃ ବ୍ରହ୍ମଜ୍ଞାନ ଲାଭ ହୋଇ ମୁକ୍ତିର ସୁଲଭତା ନିର୍ଣ୍ଣୟ	୩୧
୫୧.	କୌଣସି ମୁଁୟମାଣ ବିପ୍ରର ଶ୍ରୀକ୍ଷେତ୍ର ମହିମା ଶ୍ରବଣ କରି ଶ୍ରୀକ୍ଷେତ୍ର ଆଗମନ ଲାଭସା	୩୧
୫୨.	ସେହି ବିପ୍ର ଦୁର୍ବାସାଙ୍କ ସହ ଶ୍ରୀକ୍ଷେତ୍ର ଆଗମନ ପଥେ ବ୍ରାହ୍ମଣଙ୍କୁ ପରୀକ୍ଷା ନିମିତ୍ତ ଦୁର୍ବାସାଙ୍କ ମାୟା ପ୍ରୟୋଗ	୫୩
୫୩.	ଦୁର୍ବାସାଙ୍କ ମାୟାଜନିତ ବ୍ରାହ୍ମଣଙ୍କ ମୃତ୍ୟୁକାଳେ ଯମଦୂତ ଓ ବିଷ୍ଣୁଦୂତଙ୍କ ଉକ୍ତି ପ୍ରତ୍ୟୁକ୍ତି, ଯମ ଓ ବିଷ୍ଣୁଙ୍କ ଆଗମନ ଓ ବ୍ରାହ୍ମଣଙ୍କ ଭଗବତ୍ ପ୍ରାପ୍ତି	୫୩
୫୪.	ମାଘ ଶୁକ୍ଳ ଏକାଦଶୀ ଦିନ ସାଗର ସ୍ନାନ ବିଧାନ ଓ ସ୍ନାନ ଫଳ ବର୍ଣ୍ଣନା	୪୪
୫୫.	ଶ୍ରୀକ୍ଷେତ୍ର ପିତୃ ତର୍ପଣ ଓ ପିତୃ ଶ୍ରାଦ୍ଧର ଉଲ୍ଲେଖ ବର୍ଣ୍ଣନ	୬୧
୫୬.	ଶ୍ରୀକ୍ଷେତ୍ର ମହାମାଘେ ମହାଯୋଗେ ମହାଶର୍ବବେ ମହାପୁରୁଷ ସମାପେ ପିତୃ ଶ୍ରାଦ୍ଧ ଦ୍ଵାରା ପାଷଣ ପ୍ରେତ ଉଦ୍ଧାର ବର୍ଣ୍ଣନା	୩୪
୫୭.	କଣ୍ଠ ମୁନି ଉଦ୍ଧାର ଓ ସ୍ଵୟଙ୍କ ପ୍ରଶ୍ନରେ ଶିବଙ୍କର ଅର୍ଚ୍ଚୋଦୟ ଯୋଗ ନିର୍ଣ୍ଣୟ । ଏହି ଯୋଗରେ ଶ୍ରୀକ୍ଷେତ୍ର ଦାନ ମହିମା କୀର୍ତ୍ତନ	୬୭
୫୮.	ଶ୍ରୀକ୍ଷେତ୍ର ଦଶାବତାର କ୍ଷେତ୍ର ରୂପେ ବର୍ଣ୍ଣନା	୨୭
୫୯.	ଶ୍ରୀପୁରୁଷୋତ୍ତମ ଦର୍ଶନ ବିଧି ଓ ବ୍ରତ ନିରୂପଣ	୩୯
୬୦.	ପୁରାଣ ଶ୍ରବଣ ବିଧି ଓ ଫଳ ନିରୂପଣ	୮୭

ମୋଟ ୯୬୧ ଶ୍ଳୋକ

ପ୍ରବଚନ

ମୁଖ୍ୟ ପ୍ରସଙ୍ଗ : ଯାତ୍ରା ବିଧାନ, ନିର୍ମାଳ୍ୟ ମହିମା, ଶ୍ରୀଜଗନ୍ନାଥ ବର୍ଣ୍ଣନ ଓ ବ୍ରତ ବିଧି ଓ ଗ୍ରହ ମାହାତ୍ମ୍ୟ । ●

(୩) ଶ୍ରୀଦେବୀ ଓ ଭୂଦେବୀ

ବୃକ୍ଷକ ଦ୍ଵାଦଶୀ - ବିବାହ ପରଦିନ ଜ୍ୟେଷ୍ଠ ଶୁକ୍ଳ ଦ୍ଵାଦଶୀ ତିଥିରେ ମଧ୍ୟାହ୍ନ ଧୂପ ବଢ଼ିବା ପରେ ଶ୍ରୀଦେବୀ ଓ ଶ୍ରୀମଦନମୋହନ ଆଜ୍ଞାମାଳ ପାଇ ପାଲିଙ୍କିରେ ବିଜେକରି ରାଜାଙ୍କ ନଅରକୁ ଯାଆନ୍ତି । ଗଜପତି ମହାରାଜା ଠାକୁର ଠାକୁରାଣୀଙ୍କୁ ବାଟରୁ ପାଛୋଟି ନେଇ ନଅର ଅଗଣା ଭିତରେ ପଡ଼ିଥିବା ଖଟ ଉପରେ ବିଜେ କରାନ୍ତି । ସେଠାରେ ପଞ୍ଚୋପସର ବିଧିରେ ପୂଜା କରାଯାଏ । ରାଜା ଛାମୁରେ ଛିଡ଼ା ହୋଇ ବନ୍ଦାପନା, ଝମର, ଆଲଟ କରନ୍ତି । ଏହାପରେ ଶ୍ରୀନଅର ଭିତର ଶୋଧ ହୋଇ ସେବକମାନେ ବାହାରକୁ ଆସିବା ପରେ, ଶ୍ରୀନଅର ସିଂହଦ୍ଵାର ବନ୍ଦ

ରହେ । ଉଆଁସରୁ ରାଣୀ ଓ ରାଜ ପରିବାରବର୍ଗ ଆସି ବରକନ୍ୟାଙ୍କୁ ବନ୍ଦାପନା କରି ବିଧି ଅନୁସାରେ ଭେଟି ଦିଅନ୍ତି । ଶ୍ରୀନଅରର ନୀତି ସାରି ବରକନ୍ୟା ଶ୍ରୀମଦନମୋହନ ଓ ଶ୍ରୀଦେବୀ ପାଲିଙ୍କିରେ ବିଜେ ହୋଇ ବାଲିସାହି ଦେଇ ଶ୍ରୀମଦେଶ୍ଵର ମହାଦେବଙ୍କ ମନ୍ଦିରକୁ ଯା'ନ୍ତି । ସେଠାରେ ଠାକୁରଠାକୁରାଣୀଙ୍କର ପଞ୍ଚଗ୍ରାସୀ ନୀତି ଅନୁଷ୍ଠିତ ହୁଏ । ବନ୍ଦାପନା ପରେ ବରକନ୍ୟା ଶ୍ରୀମନ୍ଦିରକୁ ବାହୁଡ଼ା ବିଜେ କରିଥାଆନ୍ତି । ଜ୍ୟେଷ୍ଠ ଶୁକ୍ଳ ତ୍ରୟୋଦଶୀ ଦିନ ଦଇତାପତିମାନେ ଶ୍ରୀମନ୍ଦିରରେ ପ୍ରବେଶ କରନ୍ତି । ଏହି ଦିନ ରାତ୍ରିରେ ବଡ଼ସିଂହାର ସରିବା ପରେ ବରକନ୍ୟା ଦକ୍ଷିଣ ଘରକୁ ବିଜେ କରନ୍ତି । ଜ୍ୟେଷ୍ଠ ଶୁକ୍ଳ ଚତୁର୍ଦ୍ଦଶୀ ଦିନ ସନ୍ଧ୍ୟାଧୂପ ସରିବା ପରେ ଦକ୍ଷିଣ ଘରଠାରେ ପୂଜାପଞ୍ଚା, ପତିମହାପାତ୍ର, ମୁଦିରସ୍ତ ଆଇ ବରକନ୍ୟାଙ୍କର ଚତୁର୍ଥୀ ହୋମ କରନ୍ତି । ରଥଯାତ୍ରା ସାରି ନୀଳାଦ୍ରିବିଜେ ଦିନ ରାତ୍ରିରେ ଜୟବିଜୟ ଦ୍ଵାର ନିକଟରେ ବଚନିକା ପରେ ଦ୍ଵାର ପିଟିଲେ ଶ୍ରୀଜଗନ୍ନାଥ ମହାପ୍ରଭୁ ଭିତରକୁ ଯାଇ ଭଣ୍ଡାରଦ୍ଵାର ଠାରେ ବିଜେ କରିଥିବା ଶ୍ରୀଦେବୀଙ୍କ ପାଖରେ ପହଞ୍ଚିଲେ ରୁକ୍ମିଣୀ ବିବାହର ଗଢ଼ଠାଳ ଭିତରକୁ ମହାପାତ୍ର ଫିଟାଇଥାଆନ୍ତି । ବନ୍ଦାପନା ଓ ଭୋଗ ବଢ଼ିବା ପରେ ମହାପ୍ରଭୁ ରତ୍ନସିଂହାସନକୁ ବିଜେ କରନ୍ତି । ଏହିପରି ଭାବରେ ମହାପ୍ରଭୁଙ୍କର ରୁକ୍ମିଣୀହରଣ ଲୀଳା ଶ୍ରୀମନ୍ଦିରରେ ମହାସମାରୋହରେ ପାଳିତ ହୋଇଥାଏ । ମହାପ୍ରଭୁଙ୍କର ଏହି ଅନନ୍ୟ ଲୀଳାକୁ ଯେଉଁ ଭକ୍ତଗଣ ସ୍ଵଚକ୍ଷୁରେ ଦର୍ଶନ କରନ୍ତି, ତାଙ୍କର ମାନବ ଜନ୍ମ ଧାରଣ ସାର୍ଥକ ହୋଇଥାଏ ବୋଲି ବିଶ୍ଵାସ ରହିଛି ।



ଦକ୍ଷିଣ ଘରକୁ ବିଜେ କରନ୍ତି । ଶ୍ରୀଦେବୀ ଓ ଭୂଦେବୀ ରତ୍ନସିଂହାସନରେ ରହନ୍ତି ।

ନୀଳାରଳେଃତ୍ରାଖିଳଲୋକସାରେ ମୁକ୍ତିପ୍ରଦେ କେଶବମିୟୁବକ୍ରମ୍ ।
ପଶ୍ୟନ୍ତି ଯେ ବୈ ବିଧୁବକ ଭକ୍ତ୍ୟା ତେ ଯାନ୍ତି ବିପ୍ରାଃ ପଦମବ୍ୟୟଂ ତତ୍ ॥
(ନୀ.ମ. ୧.୬।୧୩୮)

ଦୟଶାଝେରି - ଚୈତ୍ର ଶୁକ୍ଳ ତ୍ରୟୋଦଶୀ ଦିନ ଶ୍ରୀମନ୍ଦିରରେ ଦର୍ଶଣା ଝେରି ନୀତି ଅନୁଷ୍ଠିତ ହୁଏ । ଏହିଦିନ ମଧ୍ୟାହ୍ନଧୂପ ଓ ଦକ୍ଷିଣଘର ଭୋଗ ସରିବା ପରେ

ରାମ ଓ କୃଷ୍ଣ ଆଜ୍ଞାମାଳ ପାଇ ପାଲିଙ୍କିରେ ଜଗନ୍ନାଥବଲ୍ଲଭ ମଠକୁ (ଦେବୋଦ୍ୟାନକୁ) ଯାଆନ୍ତି । ସେଠାରେ ବିଧିପୂର୍ବକ ହୋମ, ଭୋଗ ଓ ବନ୍ଦାପନା ପରେ ରାମ ଓ କୃଷ୍ଣ ନିଃଶବ୍ଦରେ ଦମନକ ଉଦ୍ୟାନକୁ ଯାଇ ଏକ ଏକ ଦର୍ଶଣା ଗଛ ଧରି ଆସି ପାଲିଙ୍କିରେ ବିଜେ ହୁଅନ୍ତି । ତାଙ୍କ ସହିତ ଅନ୍ୟ ଝରି ଦର୍ଶଣା ଗଛ ନୂଆ ଡାଡ଼ରେ ଖଣ୍ଡୁଆ ଘୋଡ଼ିଆ ହୋଇ ଅଣାଯାଇଥାଏ । ପାଲିଙ୍କି ଶ୍ରୀମନ୍ଦିରକୁ ପ୍ରତ୍ୟାବର୍ତ୍ତନ କଲାପରେ ଗରୁଡ଼ଦ୍ଵାର ଠାରୁ ଦର୍ଶଣାଗୁଡ଼ିକୁ ଭୋଗମଣ୍ଡପ ଘରକୁ ନିଆଯାଏ । ରାମ ଓ କୃଷ୍ଣ ସ୍ଵପ୍ନାନକୁ ବିଜେ କରନ୍ତି । ଭିତରେ ଠାକୁରମାନଙ୍କର ବଡ଼ସିଂହାର ଭୋଗ ସରିଲେ ମଦନମୋହନ ସିଂହାସନକୁ ବିଜେ କରନ୍ତି । ଏହାପରେ ମହାପ୍ରଭୁଙ୍କ ଠାରୁ ଆଜ୍ଞାମାଳ ପାଇ ମଦନମୋହନ, ଶ୍ରୀଦେବୀ ଓ ଭୂଦେବୀ ଭୋଗମଣ୍ଡପ ଘରକୁ ଆସି ପୂର୍ବରୁ ପକାଯାଇଥିବା ଶେମ ଉପରେ ବିଜେ କରନ୍ତି । ସେଠାରେ ରାମ ଓ କୃଷ୍ଣ ଆଣିଥିବା ଦୁଇଟି ଦର୍ଶଣା ଗଛ ମଦନମୋହନଙ୍କୁ ସମର୍ପିତ ହେବାପରେ ଅନ୍ୟ ଦର୍ଶଣାଗୁଡ଼ିକର ଅଧିବାସ କରାଯାଇ ଭୋଗ ବଢ଼ି ଭୋଗମଣ୍ଡପ ଦ୍ଵାର ବନ୍ଦ କରାଯାଏ । ଚୈତ୍ର ଶୁକ୍ଳ ଚତୁର୍ଦ୍ଦଶୀ ଦିନ ମହାପ୍ରଭୁଙ୍କର ସକାଳଧୂପ ସରିବା ପରେ ସର୍ବାଙ୍ଗ ଲାଗି ଓ ବେଶ ବଢ଼େ । ପୂର୍ବଦିନ ଅଧିବାସିତ ହୋଇଥିବା ତିନିବାଡ଼ର ଝଲୁଡ଼ା ଓ ଶ୍ରୀଦେବୀ, ଭୂଦେବୀ, ମଦନମୋହନଙ୍କୁ ଭୋଗମଣ୍ଡପ ଘରୁ ବିଜେ କରାଇ ଦେଉଳ ଝରିପଟେ ତିନିଘେରା ବୁଲାଇ ରତ୍ନସିଂହାସନକୁ ନିଆଯାଏ । ଏହି ସମୟରେ ଝଲୁଡ଼ାର ଦର୍ଶଣା ଗଛମାନ ତିନିଠାକୁରଙ୍କୁ ଲାଗି କରାଯାଏ । ବନ୍ଦାପନା ସରିବା ପରେ ମଦନମୋହନ

ଦକ୍ଷିଣ ଘରକୁ ବିଜେ କରନ୍ତି । ଶ୍ରୀଦେବୀ ଓ ଭୂଦେବୀ ରତ୍ନସିଂହାସନରେ ରହନ୍ତି ।
ରଷି ପଞ୍ଚମୀ - ଭାଦ୍ର ମାସ ଶୁକ୍ଳପକ୍ଷ ପଞ୍ଚମୀ ତିଥିରେ ରଷିପଞ୍ଚମୀ ବ୍ରତ ଶ୍ରୀମନ୍ଦିରରେ ପାଳିତ ହୋଇଥାଏ । ସ୍ଵୟଂ ଶ୍ରୀଦେବୀ ଏହି ବ୍ରତ ପାଳନ କରିଥାଆନ୍ତି । ବିଧି ଅନୁଯାୟୀ ଏହି ଦିନ ସକାଳଧୂପ ନୀତି ବଢ଼ିବା ପରେ ପୂଜାପଞ୍ଚା ଶ୍ରୀଦେବୀଙ୍କୁ ଆଜ୍ଞାମାଳ ପ୍ରଦାନ କରନ୍ତି । ଏହାପରେ ମହାଜନ ସେବକମାନେ ଶ୍ରୀଦେବୀଙ୍କୁ ମୁକ୍ତିମଣ୍ଡପ ତଳେ ଥିବା ପାଲିଙ୍କିରେ ବିଜେ କରାନ୍ତି । ଶ୍ରୀଦେବୀ ମାର୍କଣ୍ଡେୟ ମହାଦେବଙ୍କ ମନ୍ଦିରକୁ ଯାଇଥାଆନ୍ତି । ସେଠାରେ ଶ୍ରୀଦେବୀଙ୍କର ମାଜଣା ନୀତି ଅନୁଷ୍ଠିତ ହୋଇଥାଏ । ଏହାପରେ ପୂଜାପଞ୍ଚା ମାର୍କଣ୍ଡେୟଙ୍କ ଉପସ୍ଥିତିରେ ସପ୍ତରଷିଙ୍କୁ ଆବାହନ ପୂର୍ବକ ବରୁଣପୂଜା ଆଦି କରି ସପ୍ତରଷିଙ୍କୁ ନୈବେଦ୍ୟ ଅର୍ପଣ କରିଥାଆନ୍ତି । ପୂଜାପଞ୍ଚା ବ୍ରତକଥା ପାଠ କରନ୍ତି । ବ୍ରତକଥା ପାଠ ପରେ ଆଳତି କରାଯାଏ । ଏହି ଦିନ ଶ୍ରୀଦେବୀ ଏହି ବ୍ରତ ଉପଲକ୍ଷେ ମନ୍ଦିରରୁ ପୂଜାପଞ୍ଚାଙ୍କୁ ଛଞ୍ଚା ଦେଇଥାଆନ୍ତି । ବ୍ରତ ସମାପ୍ତି ପରେ ଶ୍ରୀଦେବୀ ଶ୍ରୀମନ୍ଦିରକୁ ପ୍ରତ୍ୟାବର୍ତ୍ତନ କରିଥାନ୍ତି ।
ଡକ୍ଟର ନରେଶ ଚନ୍ଦ୍ର ଦାଶ

● ମହାସଚିବ, ଶ୍ରୀଜଗନ୍ନାଥ ଚେତନା ଗବେଷଣା ପ୍ରତିଷ୍ଠାନ, ପୁରୀ

ଜାଣିବା କଥା ... ଅଶାସର

ପ୍ରଶ୍ନ ଓ ଉତ୍ତର :

- ୧. ପ୍ର - ଶ୍ରୀମନ୍ଦିର ପର୍ବ-ପର୍ବାଣୀରେ 'ଚୈତ୍ର ଗୁଣ୍ଡିଚା' କ'ଣ ଗୁରୁତ୍ଵ ବହନ କରିଥାଏ ?
- ଉ - ଶ୍ରୀମନ୍ଦିର ବେଢ଼ା ଭିତରେ ଥିବା ସୂର୍ଯ୍ୟଦେବଙ୍କର ଚୈତ୍ର ଶୁକ୍ଳ ଷଷ୍ଠୀ ଦିନ ସୂର୍ଯ୍ୟଙ୍କ ରଥଯାତ୍ରା ହୁଏ । ଏହାର ଅନ୍ୟନାମ ସୌର ଗୁଣ୍ଡିଚା ବା ଚୈତ୍ର ଗୁଣ୍ଡିଚା । ଏହି ଦିନ ସୂର୍ଯ୍ୟଙ୍କର ପୂଜା ଉପାସନା କରାଯାଇ ଖାରି କାକରା ସହ ପଞ୍ଚୋପସର ପୂଜାରେ ମଣୋହି କରାଯାଏ ।
- ୨. ପ୍ର - ଶ୍ରୀମନ୍ଦିରରେ 'ଝେରିକବାଟ' କ'ଣ ଗୁରୁତ୍ଵ ବହନ କରିଥାଏ ?
- ଉ - ଶ୍ରୀମନ୍ଦିରର ଗର୍ଭଦୁଆରରେ ଥିବା ବଡ଼ କବାଟ ମଧ୍ୟରେ ଥିବା ଛୋଟ କବାଟ । ମୁଖ୍ୟ କବାଟ ବନ୍ଦ ଥିବା ବେଳେ ଏହା ମଧ୍ୟ ଦେଇ ସେବାୟତମାନେ ଯାତାୟତ କରନ୍ତି । ଏହାକୁ ଝେରି ଦୁଆର ମଧ୍ୟ କୁହାଯାଏ ।
- ୩. ପ୍ର - ଶ୍ରୀମନ୍ଦିରରେ ମହାପ୍ରଭୁଙ୍କ ବେଶଭୂଷାରେ 'ଝେରିନେତ'ର ଗୁରୁତ୍ଵ କ'ଣ ?
- ଉ - ଠାକୁରଙ୍କ ଶ୍ରୀଅଙ୍ଗରେ ରକ୍ତର ପ୍ରତୀକ ଭାବରେ ବ୍ୟବହୃତ ଲୋହିତ ବସ୍ତ୍ର ।

- ୪. ପ୍ର - ଶ୍ରୀମନ୍ଦିର ରାଜ-ବଂଶ ପରମ୍ପରାରେ 'ଝେଲଗଜାଦେବ'ଙ୍କ ଭୂମିକା କ'ଣ ?
- ଉ - ଗଜାବଂଶର ପ୍ରତିଷ୍ଠାତା ବା ପ୍ରଥମ ରାଜା ଝେଲଗଜା ଦେବ । ଶ୍ରୀମନ୍ଦିର ନିର୍ମାଣ କାର୍ଯ୍ୟ ଆରମ୍ଭ କରିଥିଲେ, କିନ୍ତୁ ମନ୍ଦିର ଅଧିପୂର୍ଣ୍ଣ ଅବସ୍ଥାରେ ସେ ଇହଲୀଳା ସମ୍ବରଣ କରିଥିଲେ । ଚନ୍ଦ୍ରବଂଶୀୟ ରାଜା । ଏହାଙ୍କ ମାତାଙ୍କ ନାମ 'ଗଙ୍ଗା' ଥିବାରୁ ତାହାଙ୍କ ନାମାନୁସାରେ ଏହି ବଂଶଟି ଗଜାବଂଶ ନାମରେ ପରିଚିତ । ସେ ପ୍ରଥମରେ ଦାକ୍ଷିଣାତ୍ୟରେ ରାଜତ୍ଵ କରୁଥିଲେ । ସେ କେଶରୀ ବଂଶର ଶେଷ ରାଜା ସୁବର୍ଣ୍ଣ କେଶରୀ ବା ସିଦ୍ଧେଶ୍ଵର କେଶରୀଙ୍କୁ ପରାସ୍ତ କରି ରାଜା ହେଲେ । ସେ ନିଜ ନାମାନୁସାରେ ପୁରୀରେ 'ରୁଡ଼ଙ୍ଗ ସାହି' ବସାଇଥିଲେ । ଜଗବନ୍ଧୁ ସିଂହଙ୍କ ପ୍ରାଚୀନ ଉତ୍କଳ ଅନୁସାରେ ସେ ସତୁରି ବର୍ଷ ରାଜତ୍ଵ କରିଥିଲେ । ଅସାଧାରଣ ବୀର ତଥା ବିଦ୍ୟାନୁରାଗୀ ଥିଲେ । ତାଙ୍କ ସମୟରେ ଶତାନନ୍ଦ 'ସୂର୍ଯ୍ୟ ସିଦ୍ଧାନ୍ତ' ରଚନା କରିଥିଲେ ।

● ସୌଜନ୍ୟ - ଶ୍ରୀମନ୍ଦିର ଶଇଳୋଷ - ଶ୍ରୀଜଗନ୍ନାଥ ଗବେଷଣା ପ୍ରତିଷ୍ଠାନ, ଭୁବନେଶ୍ଵର

ଶ୍ରୀମନ୍ଦିରରେ ଚିତାଲାଗି ଅମାବାସ୍ୟା

ଶ୍ରୀମନ୍ଦିରରେ ଅନୁଷ୍ଠିତ ହେଉଥିବା ମୁଖ୍ୟ ତ୍ରୟୋଦଶ ଯାତ୍ରା ବ୍ୟତୀତ ଅନ୍ୟ ଯେଉଁ ଉପଯାତ୍ରା, ପର୍ବ, ଉତ୍ସବ ଆଦି ଆୟୋଜିତ ହୁଏ ତନ୍ମଧ୍ୟରେ ଚିତାଲାଗି ଅମାବାସ୍ୟା ଅନ୍ୟତମ ଅଟେ । ଶ୍ରୀବଣ ଅମାବାସ୍ୟା ତିଥିରେ ଚିତାଲାଗି ଅମାବାସ୍ୟା ଅନୁଷ୍ଠିତ ହୁଏ । ଏହାର ପାଳନ ବିଷୟରେ 'ବାମଦେବ ସଂହିତା'ରେ ଉଲ୍ଲେଖ ଅଛି-

‘ଶ୍ରୀବଣସ୍ୟ ଚ ଦର୍ଶେଽପି ହ୍ୟରୁଣୋଦୟକାଳକେ ।
 ନୈବେଦ୍ୟମଧୁକଂ ଦଦ୍ୟାତ୍ ପ୍ରାତଃ ପୂଜନକାଳକେ ॥
 ସୁବର୍ଣ୍ଣରଚିତଂ ଦିବ୍ୟଂ ନାନାରତ୍ନ ସମୁଜ୍ଜ୍ୱଳମ୍ ।
 ତିଳକଂ ତୁ କପାଳେଷୁ ଦେବାନାଂ ଭିଲ୍ଲଜାତୟଃ ॥

(ବା.ସଂ. ୨୫/୩୫-୩୬)

ଅର୍ଥାତ୍ ଶ୍ରୀବଣମାସର ଅମାବାସ୍ୟା ଦିନ ଅରୁଣୋଦୟ କାଳରେ ପ୍ରାତଃକାଳୀନ ପୂଜାରେ ଅଧିକ ନୈବେଦ୍ୟ ଅର୍ପଣ କରିବ । ଏହି ନୈବେଦ୍ୟରେ ବିଶେଷକରି ନାନାବିଧ ପିଷ୍ଟକ, ବ୍ୟଞ୍ଜନ, ପାୟସ, ଖେଚେଡ଼ି ପ୍ରଭୃତି ଶ୍ରୀଜଗନ୍ନାଥଙ୍କ ଉଦ୍ଦେଶ୍ୟରେ ଅର୍ପଣ କରିବ । ବିଶ୍ୱାବସୁ କୁଳର ସେବକମାନେ ସୁବର୍ଣ୍ଣ ନିର୍ମିତ ଓ ରତ୍ନ ଖଚିତ ଚିତା ଶ୍ରୀବିଗ୍ରହମାନଙ୍କ କପାଳ ଦେଶରେ ପିନ୍ଧାଇ ଦେବେ ।

ସେହିପରି 'ନୀଳାଦ୍ରିମହୋଦୟ' ଗ୍ରନ୍ଥରେ ଉଲ୍ଲେଖ ଅଛି ଯେ ବିଶ୍ୱାବସୁ ଏବଂ ବିଦ୍ୟାପତି ବଂଶର ସେବକମାନେ ସ୍ୱର୍ଣ୍ଣ ନିର୍ମିତ ଓ ରତ୍ନ ଖଚିତ ଚିତା ମହାପ୍ରଭୁଙ୍କୁ ଲାଗି କରିବେ । ପୂଜାରେ ଅଧିକ ନୈବେଦ୍ୟ ଭାବରେ ନାନା ପ୍ରକାର ପିଠା, ବିବିଧ ପ୍ରକାର ବ୍ୟଞ୍ଜନ, କ୍ଷୀରି, ଖେଚେଡ଼ି ଆଦି ଚତୁର୍ବିଧ ଅନ୍ନ ମୁରାରି ବିଷ୍ଣୁ ଶ୍ରୀଜଗନ୍ନାଥଙ୍କୁ ଅର୍ପଣ କରିବ । ସୁତରାଂ ଚିତାଲାଗି ସହ ଅଧିକ ବ୍ୟଞ୍ଜନ ଓ ପିଷ୍ଟକର ବ୍ୟବସ୍ଥା ଶାସ୍ତ୍ର ସମ୍ମତ ଅଟେ ।

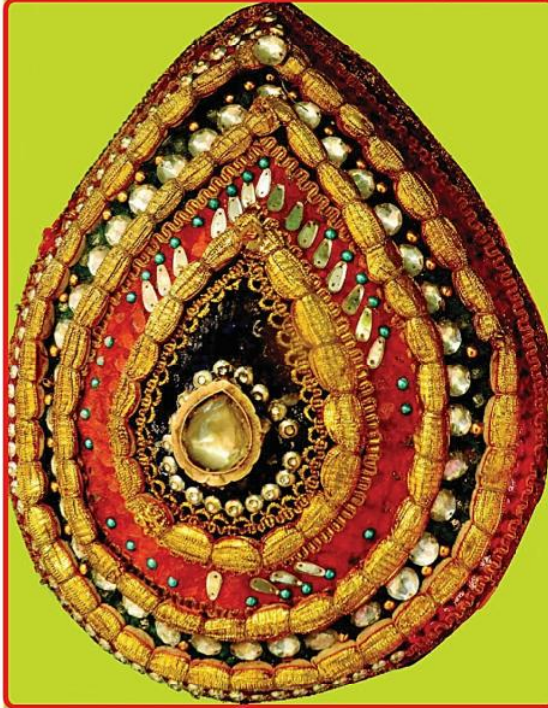
ସ୍ନାନ ପୂର୍ଣ୍ଣିମା ରାତ୍ରିରେ ଶ୍ରୀବିଗ୍ରହମାନଙ୍କର ମସ୍ତକରେ ଶୋଭିତ ଚିତାଗୁଡ଼ିକ ଅନବସର ଗୃହକୁ ବିଜେ କରିବା ପୂର୍ବରୁ ଓଲାଗି କରାଯାଇ ଭଣ୍ଡାର ମେକାପଙ୍କୁ ଦିଆ ଯାଇଥାଏ । ଶ୍ରୀବଣ ଅମାବାସ୍ୟା ତିଥିରେ ଉକ୍ତ ଚିତାଗୁଡ଼ିକ ଲାଗି କରାଯାଉଥିବାରୁ ଶ୍ରୀମନ୍ଦିରରେ ତଥା ଗୃହେ ଗୃହେ ପର୍ବ ପାଳିତ ହୋଇଥାଏ । ଦେବାସୁରମାନଙ୍କ ଦ୍ୱାରା ସମୁଦ୍ର ମନ୍ଥନ କାଳରେ ଏହି ଦିନ ସାଗରରୁ ପ୍ରାସ୍ତ ବହୁ ମଣି, ରତ୍ନ ଆଦି ଶ୍ରୀବିଷ୍ଣୁ ଗ୍ରହଣ କରିଥିଲେ, ଅତଏବ ଏହି ଦିନ ରତ୍ନ ପରିଧାନ କରିବାର ବିଧି ।

ଶ୍ରୀବଣ ଅମାବାସ୍ୟା ଦିନ ସକାଳ ଧୂପ ପୂଜା ବସିଥିବା ସମୟରେ ଭଣ୍ଡାର ମେକାପ ସେବକ ମୁଦ ହୋଇଥିବା ଶ୍ରୀବିଗ୍ରହମାନଙ୍କର ଚିତାଗୁଡ଼ିକୁ ଆଣି ତତ୍ତ୍ୱ ଉଦ୍ଦେଶ୍ୟକରଣଙ୍କ ମାରଫତରେ ଦିଅନ୍ତି । ତତ୍ପରେ ଚିତାଗୁଡ଼ିକ ବଣିଆମାନଙ୍କ ଦ୍ୱାରା ମଜାଯାଇ ସଫା କରାଯାଏ । ସେଥିରେ ପାଟରା ସେବକମାନେ ପାଟତୋର ଯୋଖନ୍ତି । ଭୋଗମଣ୍ଡପ ପରେ ପଶୁପାଳକ ସେବକମାନେ ଶ୍ରୀଦେବୀ ଓ ଭୂଦେବୀଙ୍କୁ ହାତରେ ବିଜେ କରାଇ ନେଇ ଖଟଶେୟ ଘରେ ଆସାନ କରାନ୍ତି । ଏହାପରେ ଶ୍ରୀବିଗ୍ରହମାନଙ୍କ ଝୋବା ମଇଲମ ହୋଇ ଜୟ ବିଜୟ ଦ୍ୱାର ବନ୍ଦ ହୋଇଯାଏ । ଏହି ତିଥିରେ ସାଗର ବିଜେ କରିଥିବା ଅମାବାସ୍ୟା ନାରାୟଣ ଶ୍ରୀମନ୍ଦିରକୁ ବାହୁଡ଼ା ବିଜେ କରିବା ପରେ ପତିମହାପାତ୍ର, ବାଡ଼ଗ୍ରାହୀ ଦଇତାପତିଙ୍କ ସମେତ ଅନ୍ୟ ଦଇତାପତି

ସେବକମାନେ ରତ୍ନ ସିଂହାସନାଧିଷ୍ଠିତ ବିଗ୍ରହ ତ୍ରୟଙ୍କର ଚିତାଲାଗି କାର୍ଯ୍ୟ କରିଥାଆନ୍ତି । ଝୁଣା ଓ ରାଣି ତେଲରେ ପ୍ରସ୍ତୁତ ଏକ ପ୍ରକାର ଓଷ୍ଠିଆରେ ତିନୋଟି ସ୍ୱର୍ଣ୍ଣ ଚିତା ଶ୍ରୀବିଗ୍ରହମାନଙ୍କ ମସ୍ତକର ନିମ୍ନ ଦେଶରେ ଲାଗି କରାଯାଇଥାଏ । ସ୍ୱର୍ଣ୍ଣଚିତାକୁ ପାଟତୋର ସାହାଯ୍ୟରେ କପାଳ ଦେଶର ଉର୍ଦ୍ଧ୍ୱ ଭାଗରେ ଦୃଢ଼ ଭାବରେ ବନ୍ଧା ଯାଇଥାଏ । ଚିତାଲାଗି ଗୋପନୀୟ ହୋଇଥିବାରୁ ଜନସାଧାରଣଙ୍କ ପ୍ରବେଶକୁ ବାରଣ କରାଯାଇଥାଏ ।

ଚିତାଲାଗି ନୀତି ପରେ ଦଇତାପତିମାନେ ପୁଷ୍ପାଳକ ସେବକଙ୍କୁ ଶ୍ରୀଅଳ ମଣାଇ ଦେଇ ବାହାରି ଆସିବା ପରେ ମହାସ୍ନାନ ବଡ଼ି ଭିତରେ ପାଣି ପଡ଼ି ଧୋପଖାଳ ହେଲାପରେ ପୁଷ୍ପାଳକ ସେବକମାନେ ଆସି ମୈଳମ ବଢ଼ାଇ ଶ୍ରୀଦେବୀ ଓ ଭୂଦେବୀଙ୍କୁ ଆଣି ସିଂହାସନ ଉପରେ ବିଜେ କରାଇଥାଆନ୍ତି । ଏହାପରେ ମାଳଫୁଲ ଲାଗି, ବେଶ ମଧ୍ୟାହ୍ନ ଧୂପ ଏବଂ ବନ୍ଦାପନାଦି ନୀତି ସମ୍ପନ୍ନ ହୋଇଥାଏ ।

ଶ୍ରୀବିଗ୍ରହମାନଙ୍କର ଚିତାଗୁଡ଼ିକ ସ୍ୱର୍ଣ୍ଣ ନିର୍ମିତ ଏବଂ ସେଗୁଡ଼ିକରେ ବିଭିନ୍ନ ପ୍ରକାର ଅମୂଲ୍ୟ ରତ୍ନମାନ ଖଚିତ ହୋଇଥାଏ । ଶ୍ରୀମନ୍ଦିର ସ୍ୱତ୍ୱଲିପିରେ ଉଲ୍ଲେଖ ଅଛି ଯେ ଶ୍ରୀବଳଭଦ୍ରଙ୍କ ସ୍ୱର୍ଣ୍ଣଚିତା ମଝିରେ ଏକ ନାୟକ ମର୍କତ ପଥର ରହିଛି । ତାହାର ଚତୁଃପାର୍ଶ୍ୱରେ ପାଞ୍ଚୋଟି ବେଡ଼ରେ ଛୋଟ ଛୋଟ ମାଣିକ୍ୟ, ହୀରା, ମର୍କତ ପଥର ଖଚିତ ହୋଇଛି । ଶ୍ରୀଜଗନ୍ନାଥ ମହାପ୍ରଭୁ ସ୍ୱର୍ଣ୍ଣଚିତା ମଝିରେ ଏକ ବଡ଼ ନାୟକ ହୀରା ପଥର ଏବଂ ଚିତାର ସାତୋଟି ବେଡ଼ରେ ଛୋଟ ଛୋଟ ରତ୍ନ ପଥର ହୀରା, ମାଣିକ୍ୟ, ପାନ୍ନା ଏବଂ ଓପାଳ ଖଞ୍ଜାଯାଇଛି । ସସ୍ତ୍ରମ ବେଡ଼ର ଶୀର୍ଷରେ ପାନପତ୍ର ଆକୃତିର ଏକ ବ୍ରହ୍ମଜ୍ୟୋତି ହୀରା ପଥର ରହିଛି । ଦେବୀ ସୁଭଦ୍ରାଙ୍କ ଚିତା ମଧ୍ୟରେ ଏକ ବଡ଼ ମର୍କତ ବା ପାନ୍ନା ପଥର ରହିଛି । ଏହି ଚିତାର ତିନି ବେଡ଼ରେ ଛୋଟ ଛୋଟ ମାଣିକ୍ୟ, ମର୍କତ, ହୀରା ଓ ମାଣିକ୍ୟ ଚୂନି ରହିଛି ।



ଶ୍ରୀଜଗନ୍ନାଥ ମହାପ୍ରଭୁଙ୍କ ଚିତାଲାଗି ଭଳି ଶୁଭ ଅବସରରେ ଚିତୋଢ଼ ଅମାବାସ୍ୟା ପର୍ବ ଓଡ଼ିଶାର ଜନଜୀବନରେ ସ୍ୱତନ୍ତ୍ର ସ୍ଥାନ ଅଧିକାର କରିଥାଏ, ଯେଉଁଥିରେ ଚିତୋଢ଼ ପିଠା ଏବଂ କ୍ଷୀରିଷା ପ୍ରସ୍ତୁତ ହୋଇ ଗୃହ ଦେବତା ଏବଂ ପ୍ରକୃତି ଦେବତାଙ୍କୁ ନିବେଦିତ କରି ସନ୍ତୁଷ୍ଟ କରାଯାଏ ।

ଡକ୍ଟର ଶ୍ରୀନିବାସ ଆଇର୍ଯ୍ୟ

ସମ୍ପାଦକ- ଶ୍ରୀନୀଳାଚଳ ଚକ୍ର ସନ୍ଧାନ ପରିଷଦ

● ମିଶ୍ର ଲେନ, ମାର୍କିଣ୍ଡେଶ୍ୱର ସାହି, ପୁରୀ

ଜୁଲାଇ ମାସର ବିଶିଷ୍ଟ ଦିବସ

ତା. ୧.୭.୨୩ ରିଖ ଶନିବାର	ନୀଳାଦ୍ରି ବିଜେ
ତା. ୧୩.୭.୨୩ ରିଖ ଗୁରୁବାର	ଶ୍ରୀମନ୍ଦିରରେ କାମଦା ବା ଚକ୍ରବୃତ୍ତା ଏକାଦଶୀ
ତା. ୧୭.୭.୨୩ ରିଖ ସୋମବାର	ଦକ୍ଷିଣାୟନ କର୍କଟ ସଂକ୍ରାନ୍ତି, ଶ୍ରୀବିଗ୍ରହଙ୍କ ଚିତାଲାଗି ଅମାବାସ୍ୟା
ତା. ୨୯.୭.୨୩ ରିଖ ଶନିବାର	ଶ୍ରୀମନ୍ଦିରରେ ହରିଶୟନ ଏକାଦଶୀ
ତା. ୩୦.୭.୨୩ ରିଖ ରବିବାର	ଶ୍ରୀମନ୍ଦିରରେ ଶ୍ରୀଗରୁଡ଼ଶୟନ ନୀତି

ବି.ଦ୍ୱ.: ପ୍ରକାଶିତ ପ୍ରବନ୍ଧଗୁଡ଼ିକରେ ଉପସ୍ଥାପିତ ମତାମତ ସମୂହ ସଂପୃକ୍ତ ଲେଖକମାନଙ୍କର ନିଜସ୍ୱ ଓ ସେଥିପାଇଁ ଶ୍ରୀମନ୍ଦିର ପ୍ରଶାସନ ଦାୟୀ ନୁହଁନ୍ତି ।

Printed & Published by Shree Jagannath Temple Administration, Puri, Ph. : 06752-222002, Fax - 252100

E-mail : jagannath.or@nic.in * Web Site : www.shreejagannatha.in Printed at : Rama Press, Near Amala Club, Puri

@Shree Jagannatha Temple, Puri @jagannathadhaam @JagannathaDhaam @SJTA_Puri ମୂଲ୍ୟ : ଦୁଇଟଙ୍କା ମାତ୍ର